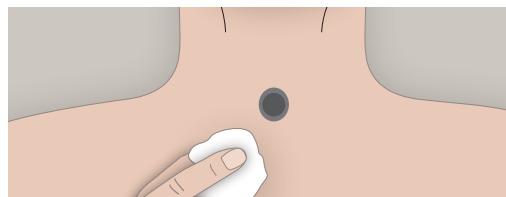




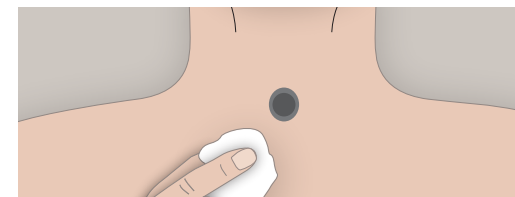
Provox Life™ Sensitive Adhesive aanbrengen en verwijderen

1. Reinigen



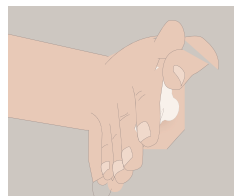
Reinig de huid rond uw stoma met een Provox Cleaning Towel of met water en zeep. Laat uw huid drogen.

2. Voorbereiden

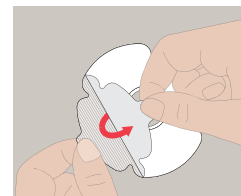


Breng indien nodig Provox Skin Barrier aan. Provox Skin Barrier laat een beschermend laagje achter op de huid en zorgt ervoor dat de pleister beter hecht.

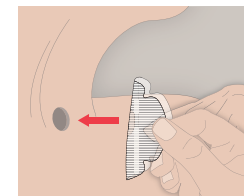
3. Aanbrengen



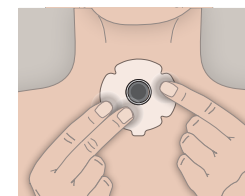
a) Wrijf de pleister tussen uw handen om hem op te warmen.



b) Verwijder de beschermfolie.

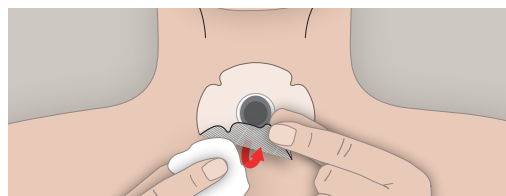


c) Breng de ring van de pleister zo dicht mogelijk bij de opening van uw stoma aan.



d) Masseer de pleister op uw huid. Begin bij uw stoma en masseer naar buiten toe. Masseer uiteindelijk de hele pleister.

4. Verwijderen



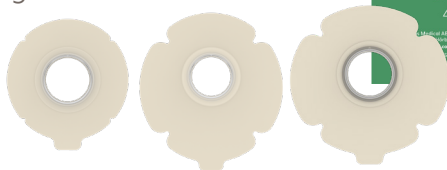
Verwijder de Sensitive Adhesive voorzichtig door aan het vingerlipje te trekken. Gebruik Provox Adhesive Remover voor een eenvoudige verwijdering.

Disclaimer: De in dit document verstrekte informatie is geen vervanging van de officiële gebruikershandleidingen van de getoonde producten. Lees voor het gebruik van een product de bijgeleverde gebruiksaanwijzing aandachtig door.

Provox® Life™ Sensitive Adhesive



De Sensitive Adhesive is een zachte pleister voor dagelijks gebruik bij een gevoelige huid. Een comfortabele, onopvallende pleister die goed rond de stoma past en goed afdicht.



	Reinigen	Beschermen	Verwijderen	Beschrijving
	✓			Provox® Cleaning Towel Om de huid mee te reinigen voordat u een pleister aanbrengt
		✓		Provox® Skin Barrier Bevordert de hechting van de pleister en laat een beschermend laagje achter op de huid
			✓	Provox® Adhesive Remover Helpt bij het verwijderen van de pleister